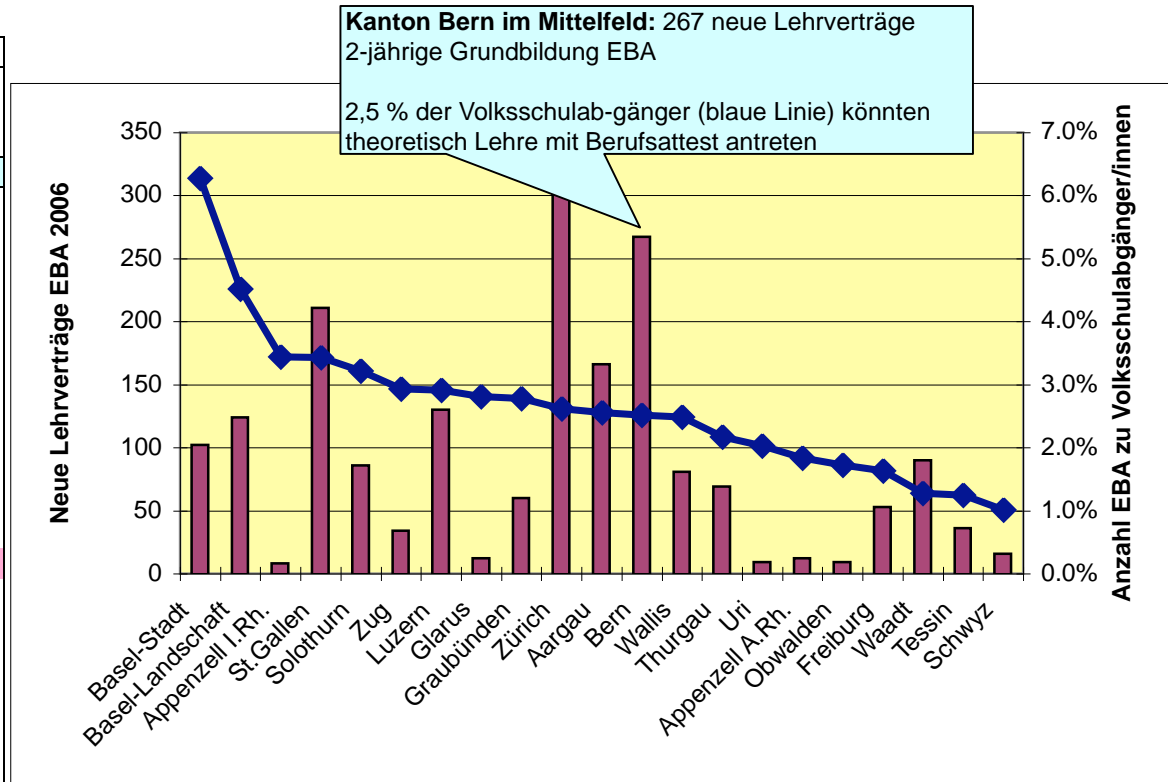


		Vergleich SchulabgängerInnen - 2 j. Grundbildung		
		SchulabgängerInnen	neue Verträge	in %
		Sek 1 Sommer 06	2 j. GB.	
		Quelle BFS	Aug 06	
20 Kantone		73 790	1 899	2.57%
1	Basel-Stadt	1 624	102	6.3%
2	Basel-Landschaft	2 742	124	4.5%
3	Appenzell I.Rh.	232	8	3.4%
4	St.Gallen	6 143	211	3.4%
5	Solothurn	2 669	86	3.2%
6	Zug	1 156	34	2.9%
7	Luzern	4 466	130	2.9%
8	Glarus	426	12	2.8%
9	Graubünden	2 157	60	2.8%
10	Zürich	12 340	324	2.6%
11	Aargau	6 476	166	2.6%
12	Bern	10 593	267	2.5%
13	Wallis	3 260	81	2.5%
14	Thurgau	3 175	69	2.2%
15	Uri	442	9	2.0%
16	Appenzell A.Rh.	654	12	1.8%
17	Obwalden	520	9	1.7%
18	Freiburg	3 232	53	1.6%
19	Waadt	7 030	90	1.3%
20	Tessin	2 872	36	1.3%
21	Schwyz	1 581	16	1.0%
Liechtenstein		373	11	2.95%



Stichtag 31. August 2006

Verkauf

	neue Verträge 2006			Lernende im 2. Lehrjahr			Veränderung 2005-2006	
	3-j. GB	2-j. GB	Anteil 2-j.GB in %	3-j. GB	2-j. GB	Anteil 2-j.GB in %	3-j. GB in %	2-j. GB in %
23 Kantone + FL	4882	1075	18%	4240	1001	19%	15%	7%
1 Kanton Zürich	931	198	18%	780	203	21%	19%	-2%
2 Kanton Bern	672	139	17%	596	143	19%	13%	-3%
3 Canton de Vaud	474	50	10%	406	31	7%	17%	61%
4 Kanton Aargau	441	112	20%	407	85	17%	8%	32%
5 Kanton St.Gallen	510	109	18%	413	66	14%	23%	65%
6 Canton de Genève								
7 Kanton Luzern	322	84	21%	279	98	26%	15%	-14%
8 Cantone del Ticino		17			16	100%		6%
9 Canton du Valais	213	46	18%	184	55	23%	16%	-16%
10 Kanton Basel-Landschaft	142	53	27%	106	37	26%	34%	43%
11 Canton de Fribourg	152	18	11%	129	42	25%	18%	-57%
12 Kanton Solothurn	91	48	35%	77	38	33%	18%	26%
13 Kanton Thurgau	157	39	20%	149	40	21%	5%	-3%
14 Kanton Graubünden	150	33	18%	136	29	18%	10%	14%
15 Kanton Basel-Stadt	134	64	32%	120	54	31%	12%	19%
16 Canton de Neuchâtel	120	9	7%	103	19	16%	17%	-53%
17 Kanton Schwyz	102	9	8%	83	17	17%	23%	-47%
18 Kanton Zug	102	20	16%	89	22	20%	15%	-9%
19 Kanton Schaffhausen								
20 Canton du Jura	38	5	11%	51	1	2%	-25%	500%
21 Kanton Appenzell A.Rh.	18	8	31%	20	5	20%	-10%	60%
22 Kanton Nidwalden								
23 Kanton Glarus	39	10	20%	38	8	17%	3%	25%
24 Kanton Uri	27	7	21%	23	4	15%	17%	75%
25 Kanton Obwalden	17	7	29%	25	4	14%	-32%	75%
26 Kanton Appenzell I.Rh.	16	4	20%	11	-		45%	
Liechtenstein	14	3	18%	15	-		-7%	

(Stichtag 31. August 2006)

Bemerkungen zum Verkauf

Der hohe Anteil der zweijährigen Verträge von 18 % fällt auf. Bern liegt im Mittelfeld.

Der Anteil ist (unter den grösseren Kantonen) in Basel Stadt und Solothurn hoch, im Kanton Waadt tief.

Die grössere Zunahme von Verträgen in der 3-jährigen GB als in der zweijährigen wird sich voraussichtlich noch korrigieren (Lehrabbrüche und Umwandlungen

Milchpraktiker

	neue Verträge 2006			Total Verträge			Veränderung gegenüber Vorjahr	
	Milch-techn.	praktiker/-in	Anteil 2-j.GB in %	Milchverarbeitung			2004/05	2005/06
	3-j. GB	2-j. GB	in %	3. Lj.	2. Lj.	1. Lj.		
22 Kantone + FL	139	10	7%	131	102	149	-22%	46%
1 Kanton Zürich	7	1	13%	2	6	8	200%	33%
2 Kanton Bern	38	4	10%	32	18	42	-44%	133%
3 Canton de Vaud	6	1	14%	6	4	7	-33%	75%
4 Kanton Aargau	6	1	14%	5	4	7	-20%	75%
5 Kanton St.Gallen	16	2	11%	12	9	18	-25%	100%
6 Canton de Genève								
7 Kanton Luzern	9	-	0%	12	11	9	-8%	-18%
8 Cantone del Ticino		-				-		
9 Canton du Valais	3	-		1	1	3	0%	200%
10 Kanton Basel-Landschaft	0	0	0%	0	2	0	0%	-100%
11 Canton de Fribourg	33	-	0%	38	32	33	-16%	3%
12 Kanton Solothurn	-	-		0	-	-		
13 Kanton Thurgau	10	-	0%	11	2	10	-82%	400%
14 Kanton Graubünden	1	-	0%	1	2	1	100%	-50%
15 Kanton Basel-Stadt	-	-		-	-	-		
16 Canton de Neuchâtel	3	-	0%	4	6	3	50%	-50%
17 Kanton Schwyz	3	-	0%	2	1	3	-50%	200%
18 Kanton Zug	1	-	0%	0	1	1		0%
19 Kanton Schaffhausen								
20 Canton du Jura	1	-	0%	2	-	1	-100%	100%
21 Kanton Appenzell A.Rh.	-	1	100%	1	-	1	-100%	
22 Kanton Nidwalden								
23 Kanton Glarus	-	-		0	-	-		
24 Kanton Uri	-	-		1	-	-	-100%	
25 Kanton Obwalden	1	-	0%	1	2	1	100%	-50%
26 Kanton Appenzell I.Rh.	-	-		0	-	-		
Liechtenstein	1	-	0%	0	1	1		0%

Reifenpraktiker

neue Verträge 2006
2-j. GB
70
19
5
2
13
12
4
4
-
1
6
-
-
-
-
-
2
-
-
1
1
-
-

(Stichtag 31. August 2006)

Bemerkungen zum Bereich Milchverarbeitung

Im Kanton Bern liegt der Anteil der 2 jährigen GB mit 10 % etwa wie erwartet, der Durchschnitt liegt etwas tiefer.

Der Kanton Bern hat im Bereich Milchverarbeitung verhältnismässig viele Ausbildungen, aber sehr schwankend.

Bemerkungen zum Bereich Reifenpraktiker

Ausbildungen werden vorwiegend in den Kantonen Zürich, Aargau und St. Gallen angeboten.

Schreiner/Schreinerin
Schreinerpraktiker/in EBA

	neue Verträge 2006		
	Schreiner/in	Schreiner- praktiker/-in	Anteil 2-j.GB
	4-j. GB	2-j. GB	in %
23 Kantone + FL	1 234	182	13%
1 Kanton Zürich	154	23	13%
2 Kanton Bern	194	31	14%
3 Canton de Vaud	72	6	8%
4 Kanton Aargau	101	12	11%
5 Kanton St.Gallen	96	25	21%
6 Canton de Genève			
7 Kanton Luzern	39	26	40%
8 Cantone del Ticino		2	
9 Canton du Valais	126	9	7%
10 Kanton Basel-Landschaft	31	4	11%
11 Canton de Fribourg	53	8	13%
12 Kanton Solothurn	34	4	11%
13 Kanton Thurgau	79	8	9%
14 Kanton Graubünden	56	6	10%
15 Kanton Basel-Stadt	21	6	22%
16 Canton de Neuchâtel	32	1	3%
17 Kanton Schwyz	42	3	7%
18 Kanton Zug	17	2	11%
19 Kanton Schaffhausen			
20 Canton du Jura	17	-	0%
21 Kanton Appenzell A.Rh.	20	1	5%
22 Kanton Nidwalden			
23 Kanton Glarus	8	1	11%
24 Kanton Uri	11	-	
25 Kanton Obwalden	18	1	5%
26 Kanton Appenzell I.Rh.	6	1	14%
Liechtenstein	7	2	22%

Total Verträge im Bereich Schreinerei

	Veränderung der Anzahl Verträge						
	4. Lj.	3. Lj.	2. Lj.	1. Lj.	2003/2004	2004/05	2005/06
23 Kantone + FL	1 055	1 127	1 231	1 416	7%	9%	15%
1 Kanton Zürich	133	155	161	177	17%	4%	10%
2 Kanton Bern	218	205	219	225	-6%	7%	3%
3 Canton de Vaud	67	62	57	78	-7%	-8%	37%
4 Kanton Aargau	76	93	113	113	22%	22%	0%
5 Kanton St.Gallen	92	78	113	121	-15%	45%	7%
6 Canton de Genève							
7 Kanton Luzern	23	37	36	65	61%	-3%	81%
8 Cantone del Ticino				2			
9 Canton du Valais	98	96	104	135	-2%	8%	30%
10 Kanton Basel-Landschaft	26	32	33	35	23%	3%	6%
11 Canton de Fribourg	39	37	45	61	-5%	22%	36%
12 Kanton Solothurn	45	31	36	38	-31%	16%	6%
13 Kanton Thurgau	50	64	68	87	28%	6%	28%
14 Kanton Graubünden	38	61	52	62	61%	-15%	19%
15 Kanton Basel-Stadt	12	21	18	27	75%	-14%	50%
16 Canton de Neuchâtel	30	36	38	33	20%	6%	-13%
17 Kanton Schwyz	27	27	38	45	0%	41%	18%
18 Kanton Zug	14	18	19	19	29%	6%	0%
19 Kanton Schaffhausen							
20 Canton du Jura	11	19	15	17	72%	-21%	13%
21 Kanton Appenzell A.Rh.	15	16	22	21	7%	38%	-5%
22 Kanton Nidwalden							
23 Kanton Glarus	9	7	9	9	-22%	29%	0%
24 Kanton Uri	15	6	7	11	-60%	17%	57%
25 Kanton Obwalden	10	15	14	19	50%	-7%	36%
26 Kanton Appenzell I.Rh.	5	6	8	7	20%	33%	-13%
Liechtenstein	2	5	6	9	150%	20%	50%

(Stichtag 31. August 2006)

**Bemerkungen zum
Bereich Schreinerei**

Der Anteil 2-j. GB liegt
mit 13 % höher als
erwartet. Der Kanton
Bern liegt im Mittel.

Auffallend hoch ist der
Anteil im Kanton Luzern.
Schon in den
vergangenen Jahren
wurden im Kanton Luzern
viele Anlehen im
Holzbereich geführt.

Allgemeine Vergleiche (Reihenfolgeder Kantone nach Einwohnerzahl) Stichtag 31. August 2006

	Total Lehrverträge	2. j. Grundbildung		Anlehre		Vergleich SchulabgängerInnen (inkl. BVS) - 2 j. GB		
		Total Anzahl	in %	Anzahl	in %	SchulabgängerInnen Sommer 06	neue Verträge 2 j. GB. Aug 06	in %
21 Kantone und FL	168061	3075	1.83%	3006	1.79%	53998	1302	2.41%
	Zahlen von 2005 BFS							
1 Kanton Zürich	31627	589	1.86%	414	1.31%		324	
2 Kanton Bern	26411	469	1.78%	477	1.81%	12639	267	2.11%
3 Canton de Vaud	13112	133	1.01%	374	2.85%	10633	90	0.85%
4 Kanton Aargau	15578	273	1.75%	296	1.90%		166	
5 Kanton St.Gallen	15279	299	1.96%	382	2.50%	6214	211	3.40%
6 Canton de Genève								
7 Kanton Luzern	11074	249	2.25%	273	2.47%	3908	129	3.30%
8 Cantone del Ticino								
9 Canton du Valais	7734	26	0.34%	107	1.38%		25	
10 Kanton Basel-Landschaft	4855	205	4.22%	99	2.04%	2678	124	4.63%
11 Canton de Fribourg	6822	106	1.55%	29	0.43%	3176	53	1.67%
12 Kanton Solothurn	5939	147	2.48%	160	2.69%	2534	86	3.39%
13 Kanton Thurgau	6088	117	1.92%	62	1.02%	3062	69	2.25%
14 Kanton Graubünden	5972	105	1.76%	76	1.27%	1762	60	3.41%
15 Kanton Basel-Stadt	5089	171	3.36%	78	1.53%	2100	102	4.86%
16 Canton de Neuchâtel								
17 Kanton Schwyz	3162	37	1.17%	47	1.49%	1555	16	1.03%
18 Kanton Zug	3016	61	2.02%	46	1.53%	982	34	3.46%
19 Kanton Schaffhausen								
20 Canton du Jura								
21 Kanton Appenzell A.Rh.	1223	17	1.39%	21	1.72%	700	12	1.71%
22 Kanton Nidwalden								
23 Kanton Glarus	1289	20	1.55%	17	1.32%	470	12	2.55%
24 Kanton Uri	1130	14	1.24%	17	1.50%	468	9	1.92%
25 Kanton Obwalden	1064	17	1.60%	8	0.75%	552	9	1.63%
26 Kanton Appenzell I.Rh.	458	8	1.75%	4	0.87%	192	8	4.17%
Liechtenstein	1139	12	1.05%	19	1.67%	373	11	2.95%

Restauration

	neue Verträge 2006			Lernende im 2. Lehrjahr			Veränderung 2005-2006	
	1. Lehrjahr		Anteil 2-j.GB in %	2. Lehrjahr		Anteil 2-j.GB in %	3-j. GB in %	2-j. GB in %
	Restaurations- frau/-mann 3-j. GB	angestellte/-r 2-j. GB		Restaurations- frau/-mann 3-j. GB	angestellte/-r 2-j. GB			
23 Kantone + FL	837	57	6.4%	731	67	8.4%	15	-14.9%
Kanton Zürich	136	7	5%	112	15	12%	21%	-53%
Kanton Bern	192	11	5%	188	16	8%	2%	-31%
Canton de Vaud	52	1	2%	31	1	3%	68%	0%
Kanton Aargau	68	9	12%	68	11	14%	0%	
Kanton St.Gallen	74	7	9%	58	3	5%	28%	133%
Canton de Genève								
Kanton Luzern	48	1	2%	42	4	9%	14%	-75%
Cantone del Ticino	-	-	-	-	-			
Canton du Valais	30	1	3%	17	1	6%	76%	0%
Kanton Basel-Landschaft	15	1	6%	10	3	23%	50%	-67%
Canton de Fribourg	16	2	11%	14	-	0%	14%	
Kanton Solothurn	30	4	12%	42	4	9%	-29%	-
Kanton Thurgau	39	1	3%	33	1	3%	18%	0%
Kanton Graubünden	37	4	10%	34	3	8%	9%	33%
Kanton Basel-Stadt	12	4	25%	20	1	5%	-40%	300%
Canton de Neuchâtel	12	-	0%	10	-	0%	20%	
Kanton Schwyz	18	-	0%	15	1	6%	20%	
Kanton Zug	17	1	6%	14	1	7%	21%	
Kanton Schaffhausen								
Canton du Jura	1	-	0%	1	-	0%	0%	-
Kanton Appenzell A.Rh.	8	2	20%	8	-	0%	0%	
Kanton Nidwalden								
Kanton Glarus	7	-	0%	3	-	0%	133%	
Kanton Uri	5	-	0%	1	-	0%	400%	
Kanton Obwalden	13	-	0%	6	1	14%	117%	-100%
Kanton Appenzell I.Rh.	5	-	0%	1	-	0%	400%	
Liechtenstein	2	1	33%	3	1	25%	-33%	

Bemerkungen zu

Der Anteil 2-j. GB I
% deutlich unter d
Kanton Bern liegt r

Im Kanton Bern ist
anderen Kantonen
Lehrverträgen ver
geringe Zunahme I
Lehrverträgen ist u
Lehrabbruchquote
jährigen Lehre Ser
40 %

(Stichtag 31. August 2006)

n zum Bereich Restauration

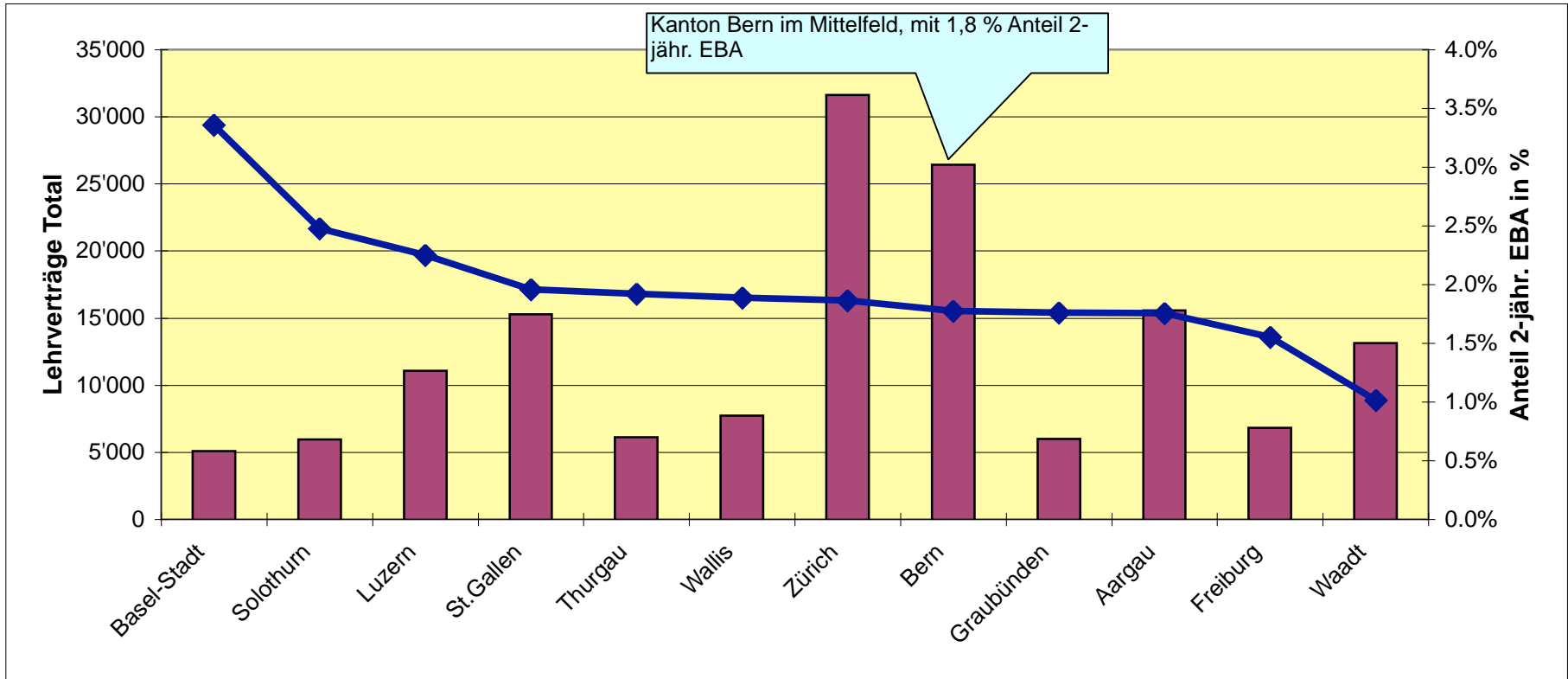
GB liegt mit 6.4
ter den Erwartungen. Der
liegt mit 5 % noch darunter.

rn ist im Vergleich mit den
onen die absolute Zahl von
i verhältnismässig hoch. Die
rme bzw. Abnahme an
i ist unbefriedigend, die
uote war in der früheren 2-
e Servicefachangestellte/r bei

Allgemeine Vergleiche (Stichtag 31. August 2006)

	Total Lehrverträge	2. j. Grundbildung	
		Total Anzahl	in %
20 Kantone und FL	168061	3195	1.9%
	Zahlen von 2005		
1 Basel-Land	4855	205	4.2%
2 Basel-Stadt	5089	171	3.4%
3 Solothurn	5939	147	2.5%
4 Luzern	11074	249	2.2%
5 St.Gallen	15279	299	2.0%
6 Thurgau	6088	117	1.9%
7 Wallis	7734	146	1.9%
8 Zürich	31627	589	1.9%
9 Bern	26411	469	1.8%
10 Graubünden	5972	105	1.8%
11 Aargau	15578	273	1.8%
12 Freiburg	6822	106	1.6%
13 Waadt	13112	133	1.0%
14 Schwyz	3162	37	1.2%
15 Zug	3016	61	2.0%
16 Appenzell A.Rh.	1223	17	1.4%
17 Glarus	1289	20	1.6%
18 Uri	1130	14	1.2%
19 Obwalden	1064	17	1.6%
20 Appenzell I.Rh.	458	8	1.7%
21 Liechtenstein	1139	12	1.1%

Vergleich SchulabgängerInnen (inkl. BVS) - 2 j. Grundbildung			
	SchulabgängerInnen	neue Verträge	in %
	Sommer 06	2 j. GB. Aug 06	
17 Kantone und FL	53 998	1 302	2.4%
1 Kanton Basel-Stadt	2 100	102	4.9%
2 Basel-Landschaft	2678	124	4.6%
3 Kanton Graubünden	1 762	60	3.4%
4 Kanton St.Gallen	6 214	211	3.4%
5 Kanton Solothurn	2 534	86	3.4%
6 Kanton Luzern	3 908	129	3.3%
7 Kanton Thurgau	3 062	69	2.3%
8 Kanton Bern	12 639	267	2.1%
9 Canton de Fribourg	3 176	53	1.7%
10 Kanton Schwyz	1 555	16	1.0%
11 Canton de Vaud	10 633	90	0.8%
12 Kanton Zug	982	34	3.5%
13 Kanton Appenzell A.Rh.	700	12	1.7%
14 Kanton Obwalden	552	9	1.6%
15 Kanton Glarus	470	12	2.6%
16 Kanton Uri	468	9	1.9%
17 Kanton Appenzell I.Rh.	192	8	4.2%
Liechtenstein	373	11	2.9%



Bemerkungen:

Der Kanton Bern liegt beim Anteil der zweijährigen BG und der Anlehre an der Gesamtzahl LV im Mittel.

Beim Anteil der neuen 2-j. Verträge an den SchulabgängerInnen 2006 liegt er leicht unter dem Mittel. Die tiefen und hohen Werte der Kantone liegen weit auseinander.

Auffallend hoch in Basel Stadt und Land, tief im Kanton Waadt.

Hotelfach

	neue Verträge 2006			Lernende im 2. Lehrjahr			Veränderung 2005-2006 Zunahme Verträge	
	1. Lehrjahr						3-j. GB	2-j. GB
	Hotelfach- frau/-mann 3-j. GB	Hotelerie angestellte/-r 2-j. GB	Anteil 2-j.GB in %	Hotelfach- frau/-mann 3-j. GB	Hotelerie angestellte/-r 2-j. GB	Anteil 2-j.GB in %	in %	in %
23 Kantone + FL	346	42	11%	291	33	10%	19%	27%
1 Kanton Zürich	63	7	10%	54	6	10%	17%	17%
2 Kanton Bern	59	10	14%	50	10	17%	18%	0%
3 Canton de Vaud	14	-	0%	15	1	6%	-7%	-100%
4 Kanton Aargau	17	2	11%	21	-	0%	-19%	
5 Kanton St.Gallen	25	6	19%	23	2	8%	9%	200%
6 Canton de Genève								
7 Kanton Luzern	32	1	3%	18	1	5%	78%	0%
8 Cantone del Ticino	-	-	-	-	-			
9 Canton du Valais	18	2	10%	14	-	0%	29%	
10 Kanton Basel-Landschaft	3	-	0%	4	2	33%	-25%	-100%
11 Canton de Fribourg	1	1	50%	1	-	0%	0%	
12 Kanton Solothurn	10	1	9%	5	1	17%	100%	0%
13 Kanton Thurgau	11	1	8%	9	3	25%	22%	-67%
14 Kanton Graubünden	41	3	7%	37	2	5%	11%	50%
15 Kanton Basel-Stadt	13	4	24%	7	4	36%	86%	0%
16 Canton de Neuchâtel	2	1	33%	1	-	0%	100%	
17 Kanton Schwyz	11	-	0%	8	-	0%	38%	
18 Kanton Zug	5	1	17%	4	-	0%	25%	
19 Kanton Schaffhausen								
20 Canton du Jura	-	-	0%	-	-	0%	0%	0%
21 Kanton Appenzell A.Rh.	4	-	0%	2	-	0%	100%	
22 Kanton Nidwalden								
23 Kanton Glarus	5	-	0%	4	-	0%	25%	
24 Kanton Uri	3	-	0%	2	-	0%	50%	
25 Kanton Obwalden	6	-	0%	10	1	9%	-40%	-100%
26 Kanton Appenzell I.Rh.	2	2	50%	1	-	0%	100%	
Liechtenstein	1	-	0%	1	-	0%	0%	

Bemerkungen zum Bereich Hotelfach

Der Anteil 2-j. GB liegt mit rund 11 % eher unter den Erwartungen (bisher 2-jährige Lehre). Der Kanton Bern liegt deutlich höher.

(Stichtag 31. August 2006)

yt mit
r den
2-
anton
her.

Hauswirtschaft

	neue Verträge 2006			Lernende im 2. Lehrja	Veränderung Verträge 2005-2006
	Fachfrau/-mann Hauswirtschaft	Hauswirtschafts- praktiker/-in	Anteil 2-j.GB		
	3-j. GB	2-j. GB	in %	3-j. GB	in %
23 Kantone + FL	308	178	36%	315	-2%
1 Kanton Zürich	47	32	41%	40	18%
2 Kanton Bern	62	37	37%	52	19%
3 Canton de Vaud	31	8	21%	39	-21%
4 Kanton Aargau	21	5	19%	27	-22%
5 Kanton St.Gallen	13	18	58%	20	-35%
6 Canton de Genève					
7 Kanton Luzern	22	1	4%	18	22%
8 Cantone del Ticino		3			
9 Canton du Valais	1	11	92%	-	
10 Kanton Basel-Landschaft	6	3	33%	5	20%
11 Canton de Fribourg	14	14	50%	27	-48%
12 Kanton Solothurn	7	12	63%	6	17%
13 Kanton Thurgau	13	9	41%	16	-19%
14 Kanton Graubünden	12	5	29%	8	50%
15 Kanton Basel-Stadt	7	11	61%	11	-36%
16 Canton de Neuchâtel	13	1	7%	11	18%
17 Kanton Schwyz	5	1	17%	4	25%
18 Kanton Zug	10	5	33%	14	-29%
19 Kanton Schaffhausen					
20 Canton du Jura	6	-	0%	5	50%
21 Kanton Appenzell A.Rh.	6	-	0%	4	50%
22 Kanton Nidwalden					
23 Kanton Glarus	2	-	0%	1	100%
24 Kanton Uri	5	-		3	67%
25 Kanton Obwalden	2	-	0%	3	-33%
26 Kanton Appenzell I.Rh.	1	-	0%	1	0%
Liechtenstein	2	2	50%	-	

Bemerkungen zur Hauswirtschaft

Der Anteil 2-j. GB liegt mit 36 % sehr hoch. Mehrere Kantone haben mehr 2-jährige als 3-jährige Ausbildungen

Der Kanton Bern liegt beim Durchschnitt.

Grund dafür sind die von der IV unterstützten Ausbildungsinstitutionen, die solche Ausbildungen anbieten.

Gesamthaft gesehen ist die 3-jährige Ausbildung leicht rückläufig, im Kanton Bern nimmt sie tendenziell eher zu.

(Stichtag 31. August 2006)

KÜCHE

	neue Verträge 2006			Verträge 2005			Veränderung 2005-2006		Total Verträge im Bereich Küche				
	1. Lehrjahr		Anteil 2-j.GB in %	2. Lehrjahr		Anteil 2-j.GB in %	3-j. GB in %	2-j. GB in %	3. Lj.			Veränderung gegenüber Vorjahr	
	3-j. GB	2-j. GB		3-j. GB	2-j. GB				2. Lj.	1. Lj.	2004/05	2005/06	
23 Kantone + FL	1 948	243	11%	1 824	222	11%	7	9	1 703	2 046	2 191	20%	7%
1 Kanton Zürich	325	37	10%	312	41	12%	4%	-10%	306	353	362	15%	3%
2 Kanton Bern	369	30	8%	334	33	9%	10%	-9%	250	367	399	47%	9%
3 Canton de Vaud	154	22	13%	126	10	7%	22%	120%	113	136	176	20%	29%
4 Kanton Aargau	158	12	7%	191	11	5%	-17%	9%	193	202	170	5%	-16%
5 Kanton St.Gallen	138	32	19%	97	17	15%	42%	88%	117	114	170	-3%	49%
6 Canton de Genève													
7 Kanton Luzern	109	13	11%	98	16	14%	11%	-19%	98	114	122	16%	7%
8 Cantone del Ticino		10			10					10	10		
9 Canton du Valais	78	12	13%	77	9	10%	1%		89	86	90	-3%	5%
10 Kanton Basel-Landschaft	59	6	9%	50	8	14%	18%	-25%	49	58	65	18%	12%
11 Canton de Fribourg	60	9	13%	62	11	15%	-3%	-18%	55	73	69	33%	-5%
12 Kanton Solothurn	67	11	14%	71	18	20%	-6%	-39%	59	89	78	51%	-12%
13 Kanton Thurgau	58	11	16%	79	4	5%	-27%	175%	61	83	69	36%	-17%
14 Kanton Graubünden	93	9	9%	84	11	12%	11%	-18%	87	95	102	9%	7%
15 Kanton Basel-Stadt	65	13	17%	52	10	16%	25%	30%	58	62	78	7%	26%
16 Canton de Neuchâtel	37	4	10%	30	3	9%	23%	33%	32	33	41	3%	24%
17 Kanton Schwyz	43	3	7%	36	3	8%	19%	0%	29	39	46	34%	18%
18 Kanton Zug	37	3	8%	37	4	10%	0%	-25%	32	41	40	28%	-2%
19 Kanton Schaffhausen													
20 Canton du Jura	18	-	0%	11	-	0%	63%	0%	8	11	18	37%	64%
21 Kanton Appenzell A.Rh.	28	-	0%	17	-	0%	65%		16	17	28	6%	65%
22 Kanton Nidwalden													
23 Kanton Glarus	11	-	0%	16	-	0%	-31%		14	16	11	14%	-31%
24 Kanton Uri	12	1	8%	12	1	8%	0%	0%	9	13	13	44%	0%
25 Kanton Obwalden	13	1	7%	16	2	11%	-19%	-50%	20	18	14	-10%	-22%
26 Kanton Appenzell I.Rh.	11	1	8%	11	-	0%	0%		4	11	12	175%	9%
Liechtenstein	5	3	38%	5	-	0%	0%		4	5	8	25%	60%

(Stichtag 31. August 2006)

Bemerkungen zum Bereich Küche

Der Anteil 2-j. GB liegt mit 11 % über den Erwartungen. Der Kanton Bern liegt etwas darunter.

Auffallend der hohe Anteil im Kanton St. Gallen.

Die Zunahme der 3-jährigen Verträge im Kanton Bern wird sich voraussichtlich noch abschwächen. Die Lehrabbrüche im Kanton Bern liegen beim Beruf Koch auf über 30 %.

Die Zunahme zwischen 3. und 2. Lehrjahr ist jedoch deutlich.